

摘藻堂四庫全書薈要

史部

欽定四庫全書薈要

史部

西清古鑑卷三十二

詳校官員外郎臣潘紹觀



欽定四庫全書薈要卷一萬七十一

史部

西清古鑑卷三十二

匱

周

司寇匱

有銘

祖匱

有銘

姜伯匱

有銘

陳伯匱

有銘



伯匱 有銘

伯和匱 有銘

女匱 有銘

山匱 有銘

般匱 有銘

利匱 有銘

舉匱一 有銘

舉匱二 有銘

子匱 有銘

子孫匱 有銘

犧匱一

犧匱二

馬匱

獸匱

雲雷匱

饗饗匱

夔龍匝

蟠虬匝

蟠夔匝一

蟠夔匝二

夔首匝

螭首匝

雲紋匝

環紋匝一

環紋匝二

環紋匝三

漢

注水匝

盤

周

丁亥盤
有銘

癸亥盤
有銘

齊姬盤

有銘

貫魚盤

蟠夔盤

夔紋盤

環紋盤

漢

蟠夔盤一

蟠夔盤二

夔耳盤

粟紋盤

環紋盤一

環紋盤二

素盤一

素盤二

素盤三

素盤四

銅

周

素銅

周司寇匱

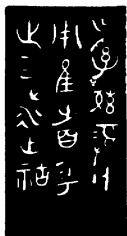


盖



作司寇奠周建
 用惟。百雩
 。四方永作祐

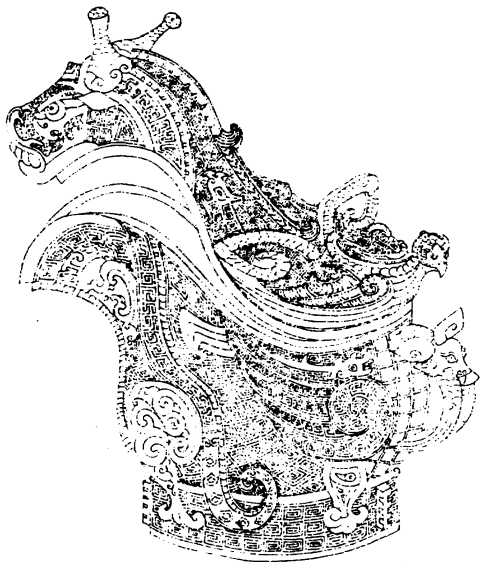
器



音釋同前

右通蓋高六寸四分深二寸八分口徑長四寸八分濶
二寸二分重六十三兩有流有鑿金銀錯鐘鼎款識博
古圖二書俱載此銘周建字鐘鼎款識作用遺非是今
仍從博古圖音釋至雱字作粵蓋古文雱與粵同又惟
下一字雱下一字器銘所無而二書釋文俱益歸字僚
字今缺之仍存其真銘首曰司寇按周官司寇掌邦禁
詰姦慝刑暴亂是其官也

周祖匱





月中
月形
祖

右通蓋高八寸八分深三寸五分口徑長七寸五分濶
三寸二分重一百三兩有流有鑿銘祖一字上為格中
貝博古圖有亞中貝如父貝解是也

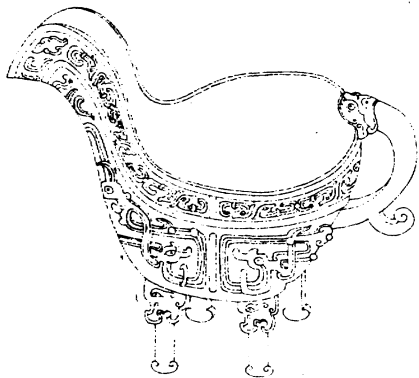
周姜伯匜



○姜伯作季
姜寶用

右高三寸二分深二寸口徑長六寸八分濶三寸七分
重三十四兩有流有鑿四足春秋姜姓國惟申為伯爵
銘曰姜伯殆即申伯不稱申而稱姜猶甫侯而或稱呂
侯也

周陳伯匱



陳伯之子
伯元作西益
母滕
匡永壽用之

陳伯○之子
伯元作西益
○母滕
匡永壽用之

右高五寸五分深二寸四分口徑長七寸三分濶四寸九分重五十一兩有流有蓋四足匱為女子所有事銘稱母是也媵疑即媵字永壽用之與他文特異陳世家無伯元名者意公族之微者也

周伯也

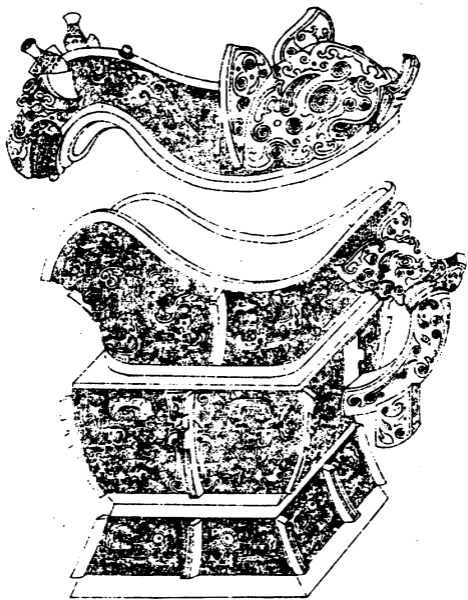




戊區
作伯。

右高五寸八分深二寸六分口徑長五寸四分濶三寸七分重四十五兩有流有鑿

周伯和匝



盖

惟王命元
 正月初吉丁亥
 伯和父若曰
 乃稽首敢對
 揚皇君休用作
 其萬年子孫
 永寶用

器

惟王命元
 正月初吉丁亥
 伯和父若曰
 乃稽首敢對
 揚皇君休用作
 其萬年子孫
 永寶用

惟王命元

正月初吉丁亥

伯和父若曰

乃稽首敢對

揚皇君休用作

其萬年子孫

永寶用

音釋同前

右通蓋高一尺六分深五寸九分口徑長九寸一分潤
四寸六分重三百三十一兩有流有鑿銘詞與伯和尊
合

周女匜



盖

王
𠄎
𠄎
𠄎

王之女肇

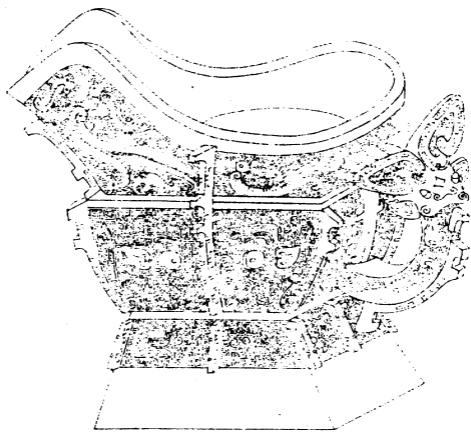
器

王
𠄎
𠄎
𠄎

音釋同前

右通蓋高七寸深二寸七分口徑長五寸七分濶二寸二分重五十八兩有流有鑿奉匱沃盥女子之事此銘曰王之女肇蓋送女器也

周山匝

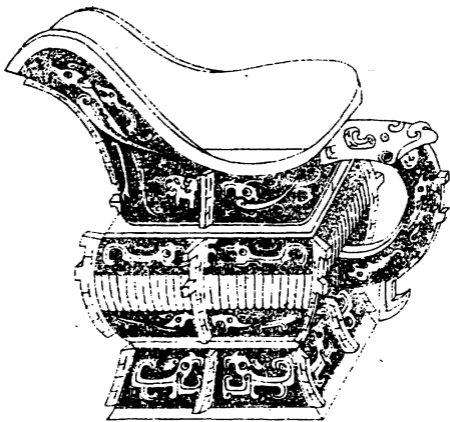




山父乙

右高六寸五分深三寸七分口徑長六寸七分濶三寸三分重九十九兩有流有蓋內府所收有山鼎銘曰董山此曰山父乙則山當為人名古者命名不以國不以山川蓋專指人君而言未可執一論也

周般匜

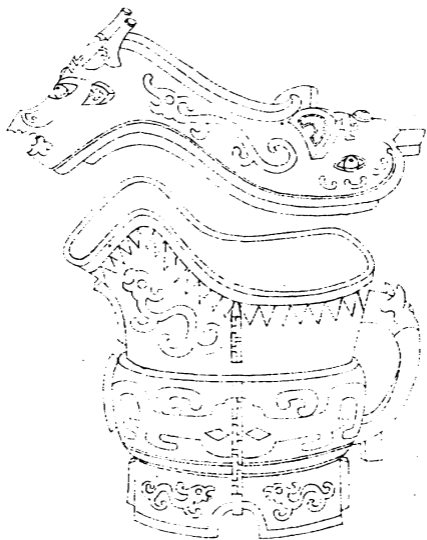


王命般。列刊禾。
考。用賓父己。

王命般。列刊禾。
考。用賓父己。

右高五寸一分深三寸五分口徑長六寸四分濶三寸
重七十五兩有流有蓋銘稱般稱王命與般敦同用賓
當讀為句如易詞用賓於王也

周利匝



器



益

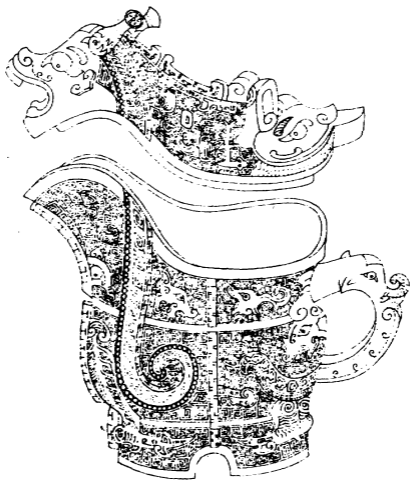


利作
寶

○ ○
○ 作

右通蓋高六寸一分深二寸八分口徑長五寸三分潤
二寸二分重五十九兩有流有鑿

周舉匱一

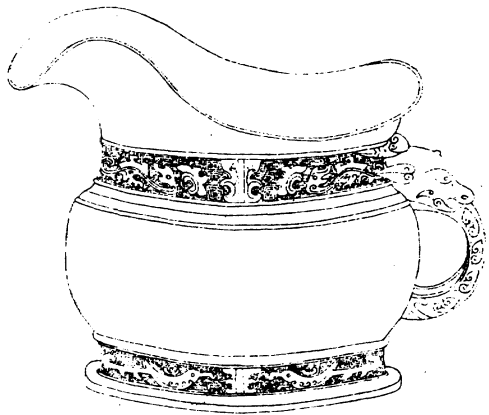




舉。

右通蓋高九寸四分深四寸口徑長八寸六分濶三寸
二分重一百四十三兩有流有蓋

周舉匜二

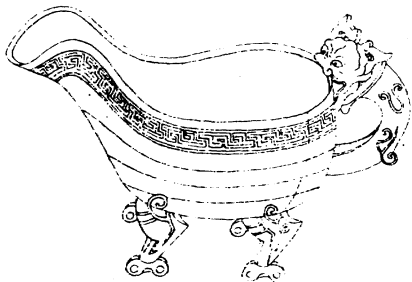


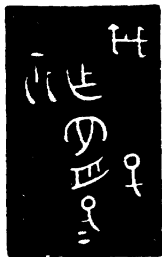


舉父辛
寶尊彝

石高五寸九分深四寸口徑長七寸四分濶三寸重六
十三兩有流有鑿

周子匱



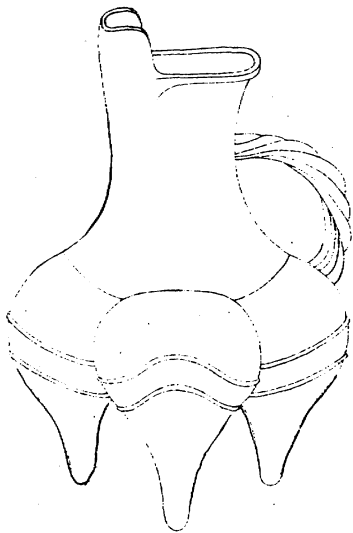


○ 子

永 作 匣 子 子

右高四寸八分深二寸六分口徑長八寸五分濶四寸
重八十五兩有流有蓋四足

周子孫匱

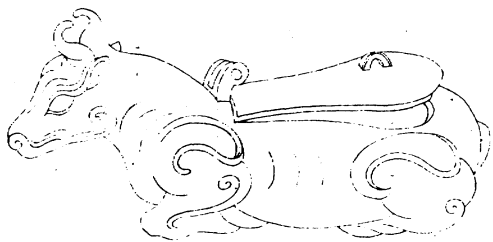




子孫

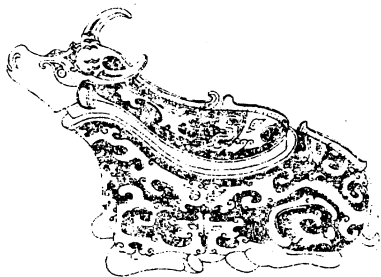
右高九寸八分深六寸三分口徑三寸四分重九十二兩有流有蓋三足

周犧匝一



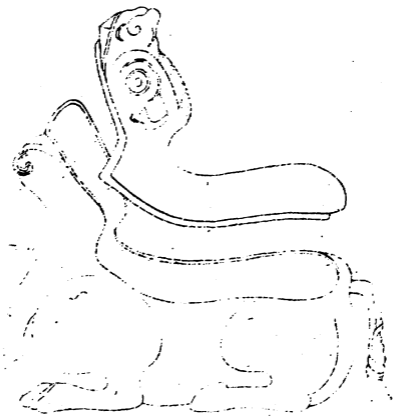
石通蓋高二寸二分深一寸六分口徑長二寸五分橫
一寸七分通長五寸九分濶二寸二分重二十五兩有
流有鑿

周犧匝二



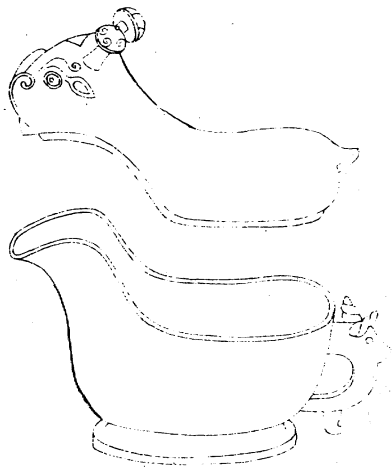
右通蓋高四寸四分深二寸二分口徑長四寸六分橫
一寸八分通長七寸二分濶二寸七分重四十一兩

周馬也



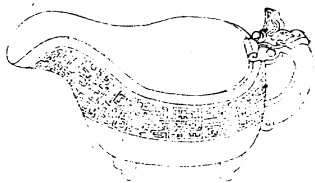
右通蓋高六寸深二寸二分口徑長六寸五分濶一寸
八分重六十五兩

周獸匝



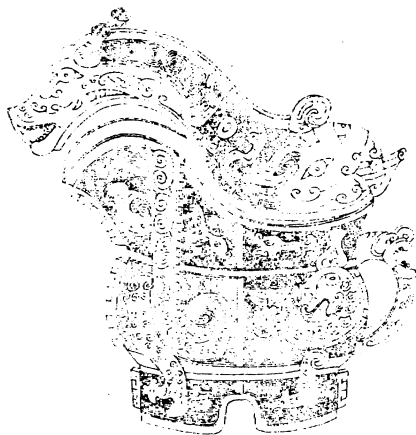
右通蓋高三寸六分深一寸九分口徑長六寸四分濶
二寸五分重四十五兩有流有鑿

周雲雷匝



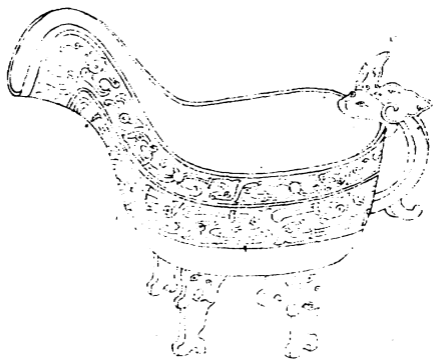
右高一寸七分深一寸四分口徑長四寸八分濶二寸
六分重九兩有流有鑿四足

周饗饗卣



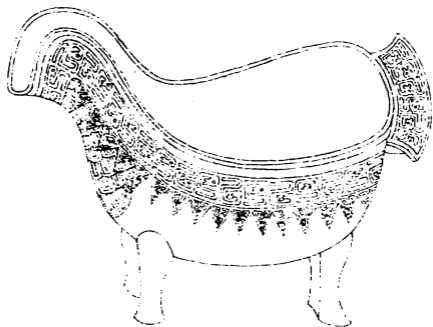
右通蓋高六寸一分深二寸五分口徑長五寸一分濶
二寸六分重五十二兩有流有鑿

周夔龍匜



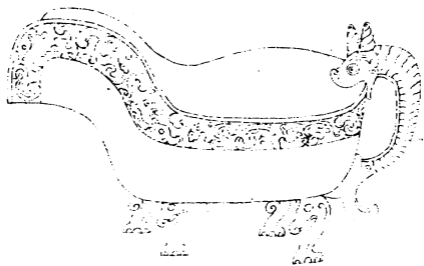
右高五寸六分深二寸三分口徑長七寸五分濶四寸
六分重三十七兩有流有蓋四足

周蟠虬匝



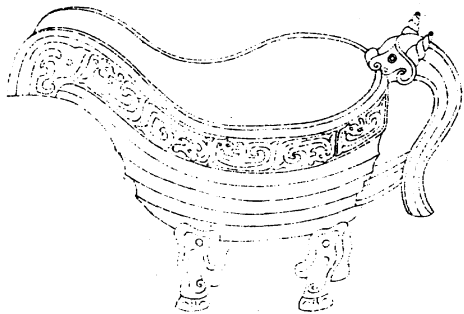
右高五寸五分深二寸三分口徑長八寸七分濶五寸
一分重七十一兩有流有蓋三足

周蟠夔匝一



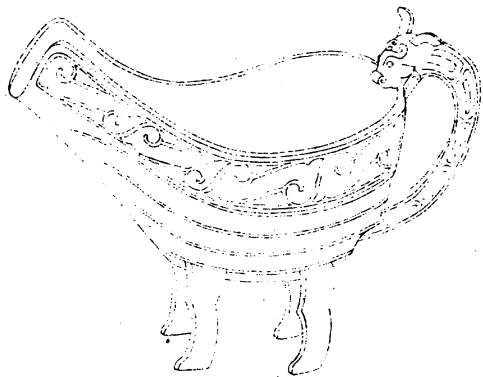
石高五寸一分深二寸口徑長八寸八分濶五寸重六十五兩有流有蓋四足

周螭夔匝二



右高四寸深二寸七分口徑長七寸九分濶四寸七分
重六十九兩有流有鑿四足

周夔首卣



右高四寸三分深二寸五分口徑長八寸濶四寸二分
重四十九兩有流有鑿四足

周螭首匱



右高二寸九分深二寸口徑長七寸濶四寸二分重一
十七兩有流有鑿三足

周雲紋匚



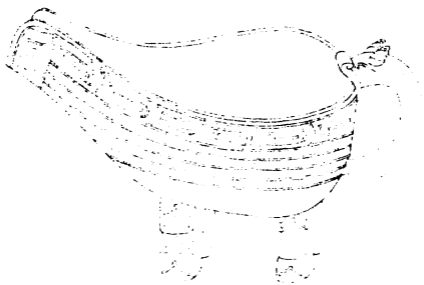
右高五寸三分深三寸六分口徑長一尺八分濶五寸二分重一百二兩有流有蓋四足

周環紋匝一



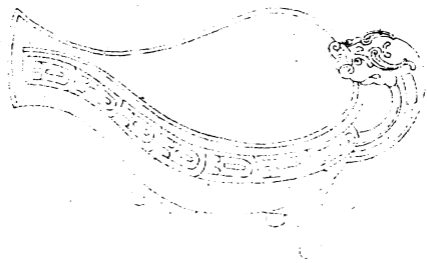
石高四寸深二寸六分口徑長七寸八分濶四寸三分
重四十四兩有流有蓋四足

周環紋匝二



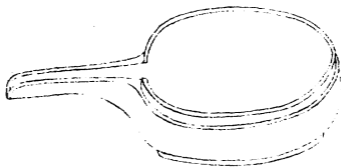
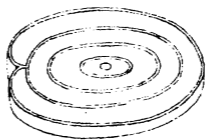
右高三寸三分深二寸一分口徑長六寸四分濶三寸
三分重四十二兩有流有鑿四足

周環紋匝三



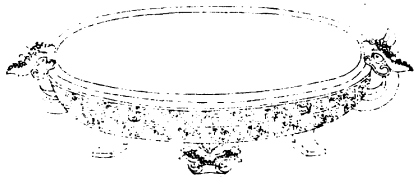
石高二寸五分深一寸七分口徑長九寸濶三寸七分
重三十兩有流有鑿四足

漢注水匱



右通蓋高一寸一分深七分口徑二寸重四兩有流與博古圖所載形製合其名曰注水匱今從之圖考謂几格間所用蓋硯滴類耳

周丁亥盤

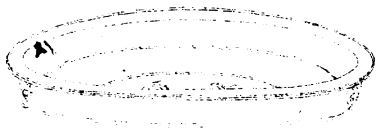


子孫永寶用之
貴壽萬年
上世德
中世
下世
惟王正月初吉丁亥

子孫永寶用之
眉壽萬年
金。作鑄其般。
余俾。擇其吉
惟王正月初吉丁亥。

右高二寸八分深一寸二分口徑一尺一寸五分重一百七兩兩耳三足洗與盤鼎崇義謂二器良是蓋盤所以承盥器而洗則盛盥之棄水阮謚禮圖並謂盤為盛棄水誤矣以儀禮考之言盤匱者不一而既夕一篇曰用器盤匱匱實于槃中南流曰實於槃中則槃為承匱物致為明顯此器為盤無疑銘左旋讀剝蝕處不可曉曰鑄疑其國如鑄鼎鑄父般蓋盤字耳

周癸亥盤



癸亥王。刊
作冊收新宗
王慶作冊豐
貝太子錫練
大貝用作父
已寶禹

癸亥王。刊
作冊收新宗
王慶作冊豐
貝太子錫練
大貝用作父
已寶禹

右高一寸七分深一寸五分口徑一尺一寸三分重五十九兩兩耳按此當為盤而銘曰禹舊說常飪則以禹蓋春秋時諸侯多自為制不可考矣曰太子禮記稱王太子羣后之太子則國君之適子皆得曰太子也據形制仍謂之盤

周齊姬盤



齊。姬之。作寶般其眉。壽萬年無疆。子孫永保用享。

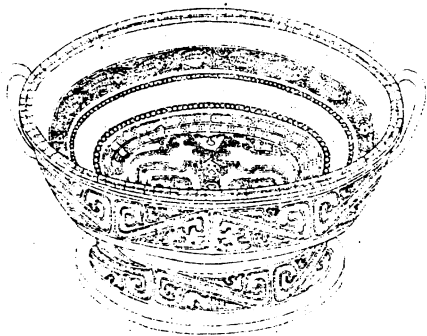
齊。姬之。
作寶般其眉
壽萬年無疆
子孫永保用享

右高三寸六分深二寸三分口徑一尺五寸六分重三百一十五兩兩耳據銘知為齊國物下曰姬蓋盤匝同屬皆內職也

欽定四庫全書

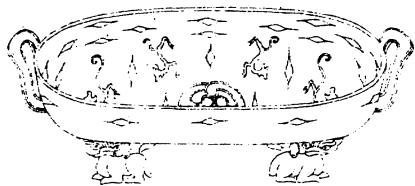
日知錄
卷三十二

周貫魚盤



右高四寸五分深二寸五分口徑一尺三寸重一百四十五兩兩耳

周蟠夔盤



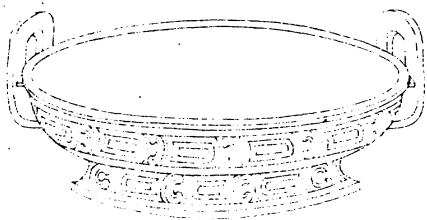
右高三寸四分深二寸一分口徑一尺二寸九分重一
百三十三兩兩耳三足

周夔紋盤



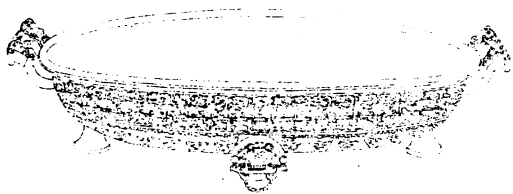
石高三寸四分深二寸三分口徑一尺五寸三分重二百九十九兩兩耳

周環紋盤



右高三寸二分深一寸八分口徑一尺一寸七分重一
百二十三兩兩耳

漢蟠夔盤一



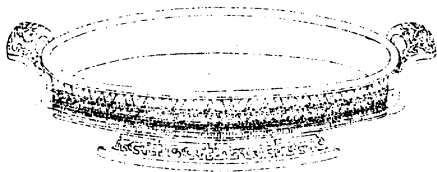
右高三寸一分深二寸二分口徑一尺三寸二分重一
百一十兩兩耳三足

漢蟠夔盤二



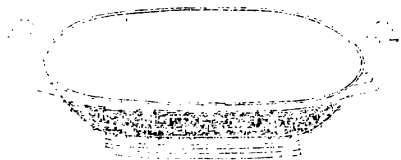
右高二寸六分深一寸五分口徑一尺八分重一百三十三兩兩耳

漢菱耳盤



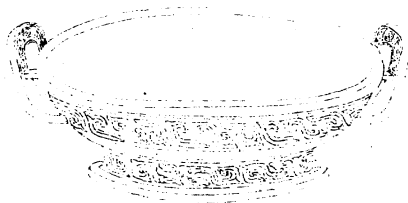
右高二寸五分深一寸四分口徑一尺一寸七分重九十一兩兩耳

漢粟紋盤



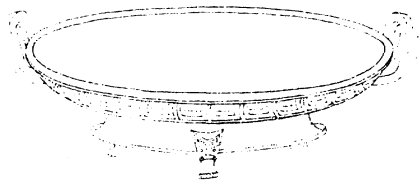
右高二寸深一寸五分口徑八寸八分重五十九兩兩耳

漢環紋盤一



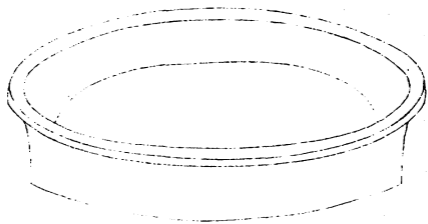
右高三寸四分深二寸二分口徑一尺二寸八分重二百二十七兩兩耳

漢環紋盤二



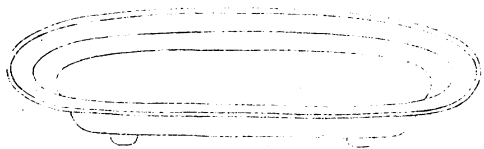
右高二寸四分深一寸二分口徑九寸四分重八十三
兩兩耳三足

漢素盤一



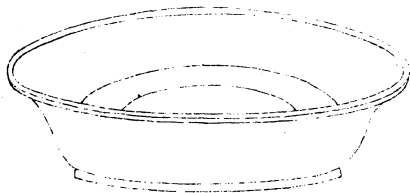
石高二寸八分深二寸一分口徑一尺七寸三分重三百三十九兩

漢素盤二



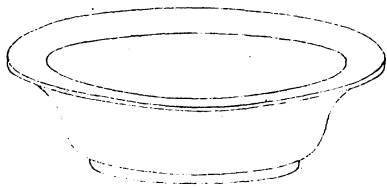
石高七分深六分口徑九寸三分重二十六兩

漢素盤三



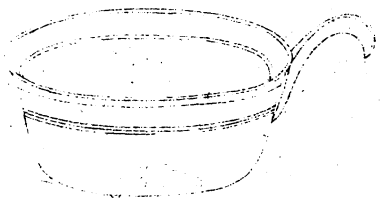
右高一寸三分深一寸一分口徑六寸三分重一十一兩

漢素盤四



右高一寸二分深九分口徑四寸九分重一十二兩

周素銅





柄耳

右高三寸深二寸九分口徑七寸三分腹圍二尺一寸三分重三十八兩有柄按銷說文謂之無足鐺五音集韻謂之銅鈔考魏武帝上器物表有四石五石銅銷則尚有極大者博古圖僅載梁山銅一與茲器相似

西清古鑑卷三十二



總校官庶吉士臣張能照

校對官檢討臣王坦修

謄錄監生臣吳紹思

繪圖監生臣門慶安